

中国·昆明泛亚人才教育与发展战略研究院 章程

云南地处西南边陲，毗邻东南亚、南亚国家。国家将实施新一轮“西部大开发战略”、“沿边开放战略”、“桥头堡战略”、“泛亚合作战略”等，为内地及边疆省区发展提供了良好的机遇。时任总书记的胡锦涛同志来云南考察时指出，“要充分发挥云南作为我国通往东南亚、南亚重要陆上通道的优势，深化同东南亚、南亚和大湄公河次区域的交流合作，不断提升沿边开放质量和水平，使云南成为我国向西南开放的重要桥头堡”。云南省委、省政府制定了“两强一堡”发展战略，昆明市也提出了打造“中国面向西南开放的区域性国际城市”发展目标。人才开发是经济社会发展的动力源泉，是提高区域发展竞争力的根本保证，特别是“人才强国战略”的实施进一步表明，人才发展研究作为我国全局及区域发展中的重大课题已经上升为一种国家意识。国家、云南省及昆明市人才发展战略的实施，需要借助云南省、昆明市的地缘优势，综合海内外研究力量，进行东南亚、南亚、西亚及印度洋周边国家人才教育及人才发展状况研究，从而寻求相应对策，推动我国、我省人才开发，进而推动其他各项发展战略的实施。为此，特设立中国·昆明泛亚人才教育与发展战略研究院，并制定本章程。

一、定位与功能

“中国·昆明泛亚人才教育与发展战略研究院”是一个由国家各部委支持，省、市、校共建，立足云南、面向全国、辐射东南亚、南亚、西亚及印度洋周边国家和地区的高层次人才教育与发展战略研究

机构。

研究院功能定位为：

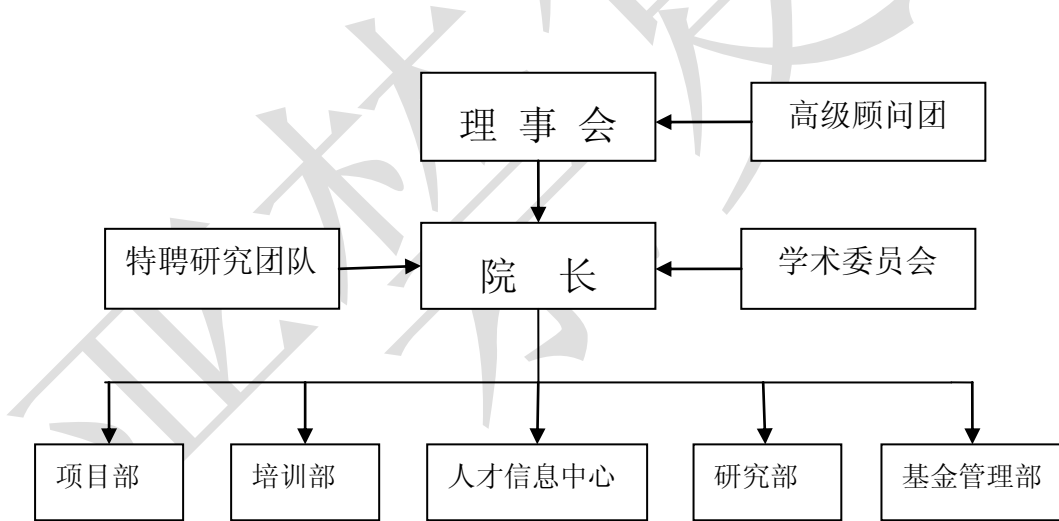
1. 为人才教育与发展提供决策咨询。通过对东南亚、南亚及印度洋周边国家的人才发展状况的动态研究，寻求我国及云南省、昆明市的人才开发对策，协助政府职能部门制定人才战略，为国家决策部门及涉及泛亚合作等活动的主办单位提供科学咨询与智力服务。
2. 参与国际化人才发展战略研究。根据昆明市委、市政府发展目标，为加强昆明国际化人才发展战略研究提出参考建议。致力于理论创新、思想创新和方法创新，在人才发展战略研究领域起到引领和示范作用。
3. 承担并组织地方重大人才战略问题研究。坚持政府导向、需求导向为主的选题原则，承担市委、市政府委托的重大战略研究任务，为人才战略决策和政策制定提供支撑。
4. 培养和建设人才队伍。面向泛亚地区，以短期培训方式，进行各类人才的教育培训。以重大任务、项目带动团队建设、学科建设，加强人才队伍建设，丰富人才发展理论，创新人才发展思想。
5. 搭建集成各方研究资源的合作交流平台。通过机制创新，建立涵盖、辐射国内外的合作研究网络，建立面向南亚、东南亚的区域性人才发展研究交流合作机制。定期发布和出版国际人才发展研究报告，组织举办相关论坛及学术交流活动，努力搭建以面向全球、突出泛亚、发展自我为基本方向的国际化、开放式、地缘性、高端的交流对话平台，推进泛亚地区人才发展交流合作。

二、主要任务

1. 加强对东南亚、南亚、西亚和印度洋周边国家的人才发展战略研究；
2. 加强国家及省市战略实施中的人才开发对策研究；
3. 加强与周边国家和地区人才开发合作研究；
4. 加强与周边国家和地区有关文化、教育和民族交流方面的研究；
5. 深化中国与东盟自由贸易区经济合作中的人才开发体系研究，并在此基础上构建东盟国家共享的人才资源网络平台。

三、组织架构及运行机制

1. 组织架构



中国·昆明泛亚人才教育与发展战略研究院理事会

中国·昆明泛亚人才教育与发展战略研究院由发起单位及云南省、市领导组成理事会。理事会是研究院的最高权力机构，负责研究院的人事聘任，并对研究院的重大事项进行决策。

研究院发起成员包括：中国人事科学研究院、中国教育国际交流

协会、中国教育政策研究院（北师大）、民进云南省委、昆明市人民政府、昆明人才协会、云南师范大学等。

中国·昆明泛亚人才教育与发展战略研究院学术委员会

学术委员会由具有远见卓识和发展专业知识的政府领导及专家组成，负责指导研究院的管理及研究业务。

中国·昆明泛亚人才教育与发展战略研究院院长

院长团队由名誉院长、院长、副院长和执行院长组成，负责研究院总体管理与运作。

中国·昆明泛亚人才教育与发展战略研究院特聘研究团队

特聘研究团队由海内外著名专家、学者组成，担任研究院具体人才研究项目首席科学家。

中国·昆明泛亚人才教育与发展战略研究院内设机构

研究院设在云南师范大学，内设机构包括项目部、培训部、人才信息中心、研究部、基金管理部等。

2. 运作机制

1) 实行理事会领导下的院长负责制

研究院的决策机构为理事会，负责人员聘用及重大问题的宏观决策；执行机构由院长、副院长和执行院长组成，负责具体事务的审议和执行；学术委员会为业务指导机构。

2) 强调纵向关联与横向合作的运行机制

纵向关联指研究院接受中组部、国家发改委、人力资源和社会保障部、商务部、教育部、财政部及外交部等部委的项目委托及业务指

导，争取相关的经费支持；横向合作指研究院与东部著名科研单位、高等院校以及域外相关研究机构、政府部门及金融机构紧密合作，共同进行课题研究及人才培养。

3) 团队建设与管理

研究院根据岗位需要聘用工作人员，并对聘用人员实行分类管理。院长根据项目要求动态聘任管理团队，项目首席专家可以自主决定项目人员的聘任。

四、经费筹措

研究院建立长效筹资渠道，一方面通过专项研究获得各级政府部门专项经费的支持，形成专项研究基金；另一方面积极开展人才培养、战略咨询业务，通过广泛的社会服务建立“泛亚人才开发基金”，用于人才开发与发展研究。